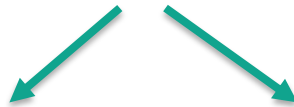


LA PIROPLASMOSE CHEZ LE CHEVAL : QU'EST-CE QUE C'EST ?

C'est une **maladie systémique** due à des parasites qui s'attaquent aux **globules rouges** des équidés et les détruisent, autrement dit des protozoaires hémotropes.

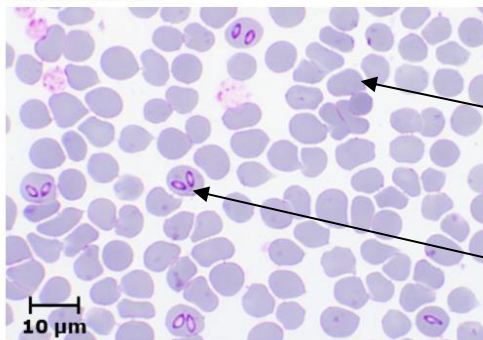
On distingue **deux types de parasites** responsables de la piroplasmose chez le cheval.



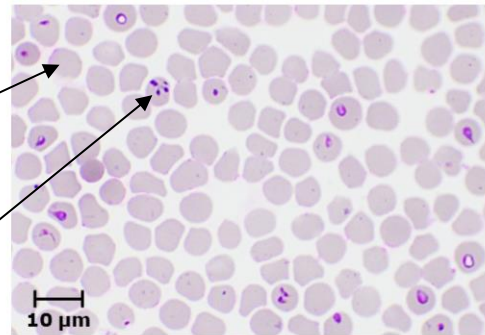
Babesia caballi : on parle alors de **Babésiose**

Theileria equi : on parle alors de **Theileriose**

Babesia caballi



Theileria equi



globules
rouges

parasites
intra-
cellulaires

QUEL EST LE MODE DE TRANSMISSION ?

Elle se fait principalement **via des tiques** du genre Ixodidés et dans une moindre mesure de façon iatrogène (matériel contaminé).

THEILERIOSE



Rhipicephalus sanguineus



Dermacentor marginatus



Dermacentor reticulatus

BABESIOSE

EPIDEMIOLOGIE

- ✓ Chevaux sensibles à tout âge
- ✓ Forme plus grave chez les chevaux âgés
- ✓ Cas plus fréquent au **printemps** et en **automne**
- ✓ Régions endémiques en France : régions du bord méditerranéen, **vallée du Rhône**, vallée et pays de la Loire, Normandie ...

QUELS SONT LES SYMPTÔMES DE LA PIROPLASMOSE ?


- Durée incubation plus ou moins longue en fonction du parasite : **5 à 28 jours en moyenne**
- Signes cliniques souvent non spécifique, assez variable d'un animal à l'autre

→ On parle de **syndrome piro-like**

= **Symptômes communs aux maladies dites « piro-likes » (Piroplasmose, Leptospirose, Anaplasmose, Borréliose ou Maladie de Lyme, Anémie infectieuse équine)**

➤ **Symptômes généraux** : abattement, anorexie, perte de poids, intolérance à l'effort

➤ Tachypnée,  tachycardie 

➤ **Hyperthermie**, parfois intermittente 

➤ Muqueuses roses pâles (si anémie) ou jaunes pâles, parfois présence de pétéchies

➤ **Léger ictère**, visible surtout au niveau de la sclère de l'œil (si hémolyse)

➤ **Oedèmes** en zone déclive

➤ Signes de coliques, alternance épisodes impaction/épisodes de diarrhée

➤ Urines foncés (jaune-orangé à rouge-brun)

➤ Parfois signes neuro-musculaires : ataxie, raideur

- Signes cliniques **plus discret en zone endémique** ou en cas de **forme chronique** : faiblesse généralisée, forte hyperthermie avec abattement et/ou anorexie sont souvent les seuls symptômes évocateurs de la maladie.

- Cas asymptomatique fréquent



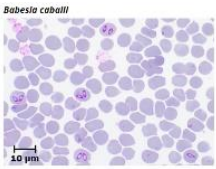
QUELS EXAMENS COMPLEMENTAIRES POUR POSER LE DIAGNOSTIC ?

→ Prise de sang :



- Anémie (diminution quantité de globules rouges dans le sang), pouvant être hémolytique (si augmentation de la bilirubine totale)
- Thrombocytopénie (diminution de la quantité de plaquettes dans le sang)
- Parfois leucocytose (augmentation du nombre de globules blancs)
- Augmentation des enzymes hépatiques (ALAT, GGT, Phosphatases alcalines)

→ Frottis sanguin :



- 🎯 A réaliser en phase aiguë de la maladie (en cas d'hyperthermie)
- ➕ Permet de différencier les deux types de parasites
- ➖ Peu sensible et nombreux faux négatifs

→ PCR : GOLD STANDARD



- 🎯 Recherche directe de l'agent pathogène sur prélèvement sanguin
- ➕ Méthode rapide, très sensible et très spécifique
- ➕ Permet de détecter infections subcliniques et chroniques

→ Sérologie couplée : par recherche d'anticorps contre le parasite

QUELS TRAITEMENTS METTRE EN PLACE ? QUEL EST LE PRONOSTIC ?

- Le **traitement** est mis en place lorsqu'il y a une **atteinte de l'état général du cheval** et repose sur :

Traitement symptomatique : anti-inflammatoires, fluidothérapie (perfusion intra-veineuse) si nécessaire, plus rarement transfusion sanguine (en cas anémie sévère)

Traitement contre les agents pathogènes : Carbesia® (imidocarbe)



Le protocole au Carbesia® diffère en fonction du parasite et de la forme clinique de la piroplasmose

- *Babesia caballi* : deux injections à 48 heures d'intervalle
- *Theileria equi* : trois injections à 72 heures d'intervalle

Traitement de support : antispasmodiques, antalgiques, anti-inflammatoires, drainant hépatique et rénal pour limiter les effets secondaires du Carbesia® (principalement coliques, diarrhées, salivation, ...)

- Le **pronostic vital** de la piroplasmose **dépend du type de parasite** mis en cause :



- Relativement bon pour *Babesia caballi*
- Réservé pour *Theileria equi*

→ peut donner des formes chroniques en cas de latence du parasite

